

# FICHE TECHNIQUE

## 1. Descriptif

### 1.1. Dimensions de la scène

|   |                               |
|---|-------------------------------|
| Ouverture rideau                                      | 11 à max 12m                  |
| Hauteur cadre   | 4,5 à 5m selon position frise |
| Hauteur cintre  | 10m                           |
| Largeur scène   | 15m                           |
| Avant-scène   | arrondi 0 à 1m                |
| Profondeur scène partie fixe                          | 6,6m                          |
| Profondeur arrière-scène réglable en hauteur          | 5,2m en 2 parties             |
| Course de l'arrière-scène (en rapport à niveau scène) | -1m à + 60cm                  |
| Dépôt scènes latérales                                | 4,5 x 6,5m hauteur 2,5m       |
| Entrée décors   | largeur 2.1m x hauteur 2.5m   |

### 1.2. Equipement de la scène

|                                     |                                |
|-------------------------------------|--------------------------------|
| Passerelle d'éclairage salle        | largeur 15m avec accès scène   |
| Perche motorisée d'avant-scène, 12m | 1 pce à 250 Kg de charge utile |
| Perches motorisées scène, 12m       | 10 pces à 250 Kg de charge     |
| Perche à treuil pour frise scène    | 1 pce, course limitée          |
| Passerelles scène jardin            | hauteur 6m et 8m               |
| Passerelles scène cour              | hauteur 6m et 8m               |

### 1.3. Tissus

|  |
|--|
| Rideau principal en velours 600 gr, couleur dorée avec tirage manuel |
| Frise principale en velours 600 gr, couleur dorée sur treuil         |
| Frise en coton noir : 2 pces à 16m x 1,5m + 2 pces 12m x 3m          |
| Pendrillons en coton noir : 12 pces à 1.5m x 7m                      |
| Bras rotatifs pour pendillons : 15 pces                              |
| Allemande sur rail : 10 (5 par côté) x 3m x 6m                       |
| Taps de fond 2 x 8m x 7m (déplaçable sur perches)                    |

### 1.4 Cyclo

Cyclo en plastique OPERA pour projection avant / arrière  
Dim : 12m x 8m de haut avec œillets et tendeurs  
Flight-case de stockage à roulette

## Fiche technique

### 1.5. Panneaux acoustiques

Panel Mobil pour suspension sur perches par brides  
Dim : 2m x 1,3m 18 pces, soit 3 rangées à 12m de largeur

### 1.6. Beamer

|                       |                             |
|-----------------------|-----------------------------|
| 1 x Beamer :          | Christie LHD700             |
| 1 x Optique :         | F 2.1-2.8 F=63.2-113.8 mm   |
| 4 x Liaison optique : | scène-régie                 |
| 1 x Lightware :       | HDMI – 3D – OPT – RX 150 RA |
| 1 x Lightware :       | UMX – OPT – TX 150 R        |
| 1 x Purelink:         | FX 1000 TX DVI – Optique    |
| 1 x Purelink:         | FX 1000 RX Optique – DVI    |
| 1 x Purelink:         | 4X2 HDMI                    |
| 1 x lecteur Blu-Ray : | Sony BDP – S350             |
| 1 x lecteur DVD :     | Denon Professional DN-V310  |

### 1.7. Mobilier et instruments

|                            |   |
|----------------------------|---|
| 90 x chaises :             | couleur bois sans accoudoirs                    |
| 1 x piano :                | Steinway D, accord 440 ou 442 Hz à préciser     |
| 1 x pupitre conférencier : | avec micro et tablette pour ordinateur portable |
| 4 x praticables 2m x 1m    | pieds 20cm, 40cm, 60cm, 80cm                    |
| 4 x praticables bois       | 2.2m x 0,5m x 25cm                              |

### 1.8. Loges

|                       |  |
|-----------------------|--|
| 4 x loges comédiens : | 2-3 personnes, 2 miroirs, 1 TV                   |
| 2 x loges groupes :   | 10-20 personnes, 1 miroir, lavabo, douches, 1 TV |
| 2 x salon :           | foyer spacieux backstage                         |
| 2 x toilettes :       | avec lavabo, savon et serviettes                 |
| 1 x réfrigérateur :   | frigo + petit congélateur                        |
| 2 x fers à repasser : | 1 station vapeur et 1 fer standard avec planche  |
| 1 x wifi :            | mot de passe fourni sur demande                  |

## 2. Lumières

### 2.1. Puissance d'éclairage

ADB Mikapack 15 : 48 x 3 KW sur prise 3 x T13  
ADB Memopack : 42 x 3 KW sur prise 3 x T13  
Electron Actor 716 : 12 x 3'680 W

### 2.2. Prises CEE sur scène (sur alimentation séparée !)

2 x CEE32 : scène côté jardin  
2 x CEE32 : scène côté cour  
1 x CEE32 : passerelle scène côté jardin  
1 x CEE32 : passerelle scène côté cour  
1 x CEE63 : façade extérieure (à côté de l'entrée des artistes)  
1 x CEE63 : scène côté jardin

### 2.3. Pupitre de commande

1 ETC ION XE 20  
4 Univers de 512 circuits

### 2.4. Réseaux DMX

1 ligne pour dimmers (salle-régie-scène-passerelle)  
1 ligne pour scrollers (salle-régie-passerelle salle + scène)

### 2.5. Dispatching : 60 lignes réparties sur 120 prises

|          |  |               |
|----------|--|---------------|
| no 1-8   | passerelle salle                             | 12 prises T13 |
| no 9-14  | perche avant-scène                           | 12 prise T13  |
| no 15-26 | 1 <sup>ère</sup> herse 2 prise Socapex + DMX | 18 prises T13 |
| no 27-32 | 2 <sup>ème</sup> herse 1 prise Socapex + DMX | 12 prises T13 |
| no 33-38 | 3 <sup>ème</sup> herse 1 prise Socapex + DMX | 12 prises T13 |
| no 39-44 | 4 <sup>ème</sup> herse 1 prise Socapex + DMX | 12 prises T13 |
| no 45-50 | 5 <sup>ème</sup> herse 1 prise Socapex + DMX | 12 prises T13 |
| no 51-54 | scène côté jardin                            | 4 prises T13  |
| no 55-60 | scène côté cour                              | 6 prises T13  |

### 2.6. Pupitre annexe

Commande éclairage salle en plusieurs zones  
3 prises 220 V 13 A commutées  
Commande éclairage bleu sur scène  
Commande éclairage de service sur scène

2.7. Projecteurs et accessoires

| Genre                   | Puissance                 | Angle          | Type                | Nbre |
|-------------------------|---------------------------|----------------|---------------------|------|
| Découpe                 | 2000W                     | 13-26          | ADB DS205           | 6    |
| Découpe                 | 2000W                     | 10-22          | ADB DN205           | 2    |
| Découpe                 | 2000W                     | 29-50          | 713 SX2 JULIAT      | 6    |
| Découpe                 | 1000W                     | 15-42          | ADB DW104           | 2    |
| Découpe                 | 1000W                     | 38-57          | ADB DW105           | 8    |
| Suiveur découpe         | 2000W avec pied et dimmer |                | ADB DN205           | 1    |
| Découpe                 | 1000/1200W                | 15-38          | ADB DW105           | 6    |
| Plan convexe            | 1000/1200W                | 10-65          | ADB C101            | 18   |
| Plan convexe            | 2000W                     | 36-62          | Vario VA25          | 10   |
| Prisme convexe          | 1000/1200W                | 7-61           | ADB C103            | 6    |
| Fresnel                 | 1000/1200W                | 13-59          | ADB F101            | 18   |
| Service scène           | 100W                      | COB            | Floodlight LED      | 6    |
| Cycliode                | 1000W                     | asymétrique    | ACP 1001            | 14   |
| PAR LED RGBWAUV         | 18x12W                    | 40°            | Contest             | 12   |
| PAR LED RGBWA           | 18x10W                    | 25°            | Discotec            | 12   |
| Contre                  | 1000W                     | CP60/CP61/CP62 | Par 64              | 48   |
| Mini-scan Martin        |                           |                |                     | 4    |
| Barres ACL              |                           |                |                     | 4    |
| Disotec Color Star Ball |                           |                |                     | 1    |
| Machine à Fumée         |                           |                | Briteq BT-FAZE 7500 | 1    |

## 3. Sons F.O.H.

### 3.1. Régie

- 1 Midas Pro1 24/24

### 3.2. Périphériques

- 1 Multi FX Yamaha SRX 990
- 1 Multi FX T.C. Electronic M-ONE
- 1 Delay T.C. Electronic D-TWO
- 1 Lecteur CD + USB Audiophony MPU-310
- 1 Lecteur CD SONY CDP-D11 (Autopause/Cue)
- 1 Lecteur /enreg. minidisc DENON DM-M2000R (Autopause)
- 1 Patch Samson 48 ch.

### 3.3. P.A. System

- Line Array TW Audio 10x Vera 10 (350 w/pce)  
(5 par côté, 4 en 80° et 1 en 120° au front)
- 2 Subwoofer TW audio B18 (1200w/pce)
- 4 Frontfill TW Audio C5 (125w/pce)
- 2 Amplificateurs LAB Gruppen PLM+ 12k44

### 3.4. Monitors System

- 4 monitor TW Audio C12
- 2 monitor JBL MRX512M
- 2 monitor JBL SR4702x
- 4 monitor RCF Event SM3000
- 1 Amplificateurs LAB Gruppen PLM+ 12k44
- 2 Ampli Crown XS 700
- 1 Ampli TOA DPA-1200

### 3.5. Accessoires

- Microphones sans-fil (système UHF) :
  - 4 récepteurs Sennheiser EW300G3
  - 4 émetteurs Sennheiser SK300G3
  - 1 émetteur Sennheiser plug-on SKP300G3
  - 4 micros main Sennheiser E835
  - 4 micros casque DPA 4088-F couleur chair
  - 1 micro sur oratoire SHURE (microflex system)

### 3.6. Microphones / D.I.

- 4 micros SHURE SM 58
- 4 micros SHURE SM 57
- 3 micros SHURE SM 81
- 1 micro SHURE Béta 87
- 1 micro SHURE Béta 52
- 4 micros SENNHEISER e604
- 2 micros BEYERDYNAMIC MCE 80 TG
- 6 DI BSS AR-133

## Fiche technique

### 3.7. Pieds de micros

- 10 pieds standards
- 2 pieds OH
- 1 pied KICK
- 1 pied SNARE

### 3.8. Patch

- 1-32 IN/OUT (local technique jardin)
- LR IN/OUT (local technique jardin)
- MONO OUT (local technique jardin)
- AUX 1-6 IN/OUT (local technique jardin)
- MATRIX 1-6 OUT (local technique jardin)
- 1 – 48 OUT façade extérieure (à côté de l'entrée des artistes)

### 3.9. Stage box

- 32 IN (cour)
- 32 IN (jardin)

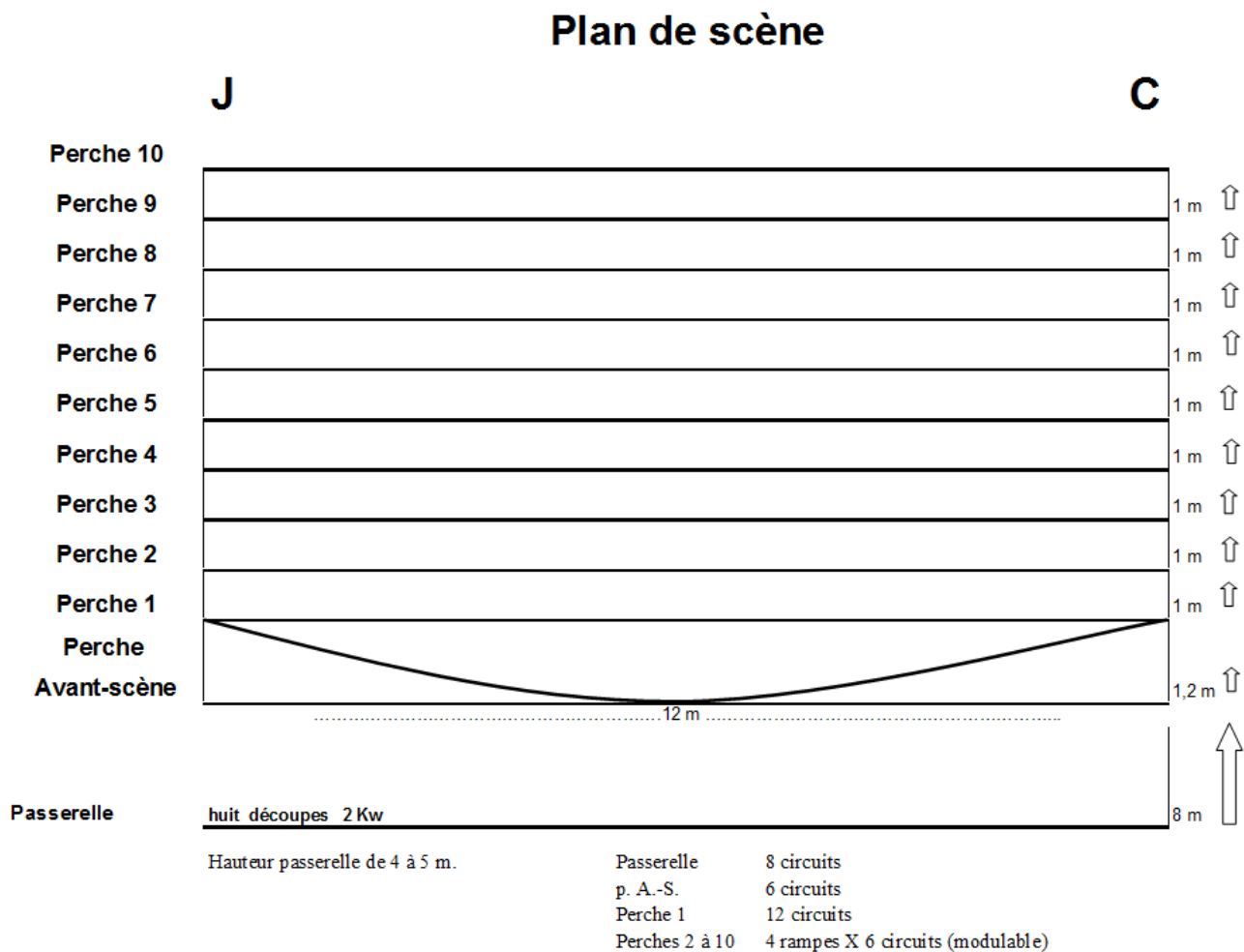
### 3.10. Réseau Intercom

- Un poste en régie et deux postes mobiles filaire salle/scène cour ou jardin

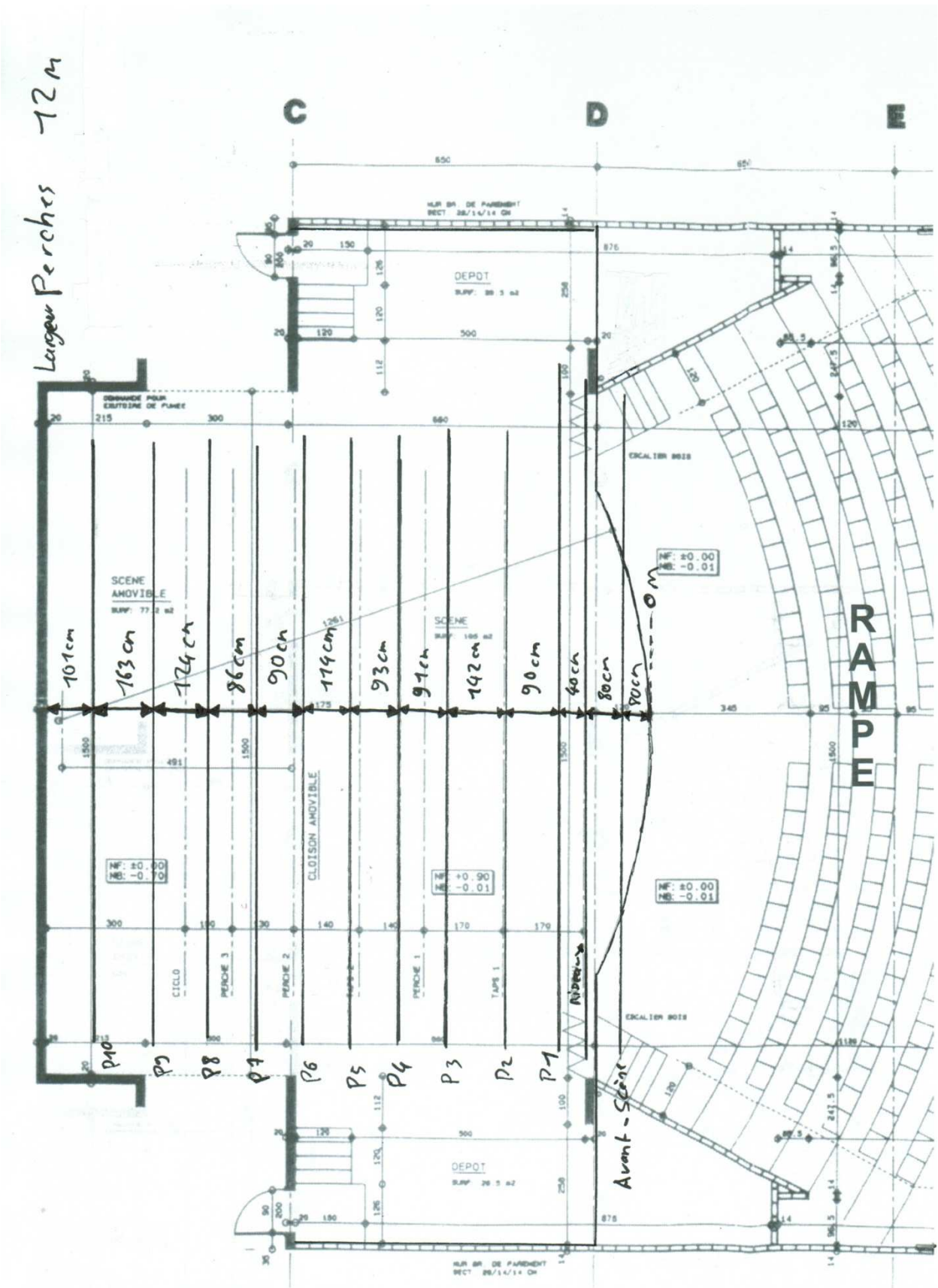
### 3.11. Retour loges

- Image et son dans chaque loge

## 4. Plan de scène



# Plan de scène côté





## 5. Accès

### 5.1. Adresse

Théâtre Le Baladin  
Route du Caro 40  
1965 Savièse (Suisse)

### 5.2. Itinéraire

Autoroute A9 : sortie Sion-Est n°27

*Remarque : ne pas suivre certains GPS qui indiquent de sortir à la sortie Conthey n°25 ; cet itinéraire envoie sur des petites routes non accessibles aux camions*

Suivre Savièse, puis dans Savièse panneaux bruns « Le Baladin »

Train : Gare CFF de Sion (puis environs 10-15 minutes de transfert par la route)

### 5.3. Documents

- Pour le passage de douane : carnet ATA
- Vignette autoroutière obligatoire
- Si circulation le dimanche, les jours fériés ou entre 22h00 et 6h00, autorisation à demander au préalable

## 6. Contacts

### 6.1. Régisseur : M. François Héritier

Tél : +41 (0)27 395 39 39  
Portable : +41 (0)79 574 12 28  
E-mail : [francois@multimedia-event.ch](mailto:francois@multimedia-event.ch)

### 6.2. Administrateur : M. Pierre Devanthery

Tél : +41 (0)27 395 45 62  
Portable : +41 (0)79 848 45 60  
E-mail : [pierre.devanthery@saviese.ch](mailto:pierre.devanthery@saviese.ch)  
Site : [www.lebaladin.ch](http://www.lebaladin.ch)